

輔仁大學校級交換學生計畫 2023春季班申請流程說明會



國際及兩岸教育處

國際學生中心

Olly林姿儀

2022.03.04

什麼是交換學生計畫

- ▶ 在學期間獲選派代表輔大至姊妹校上課並妥善運用當地資源以達兩校實質交流。
- ▶ 繳交輔大日間部全額學雜費
- ▶ 交換成績列入輔大歷年平均成績

旅行計畫 ❌

渡假打工計畫 ❌

實習計畫 ❌



申請前先想想？

- ✓ 有符合申請資格嗎？
- ✓ 為什麼想交換呢？
- ✓ 家裡經濟狀況允許嗎？
- ✓ 遠距離戀愛？
- ✓ 只是想去壯遊一年逃離舒適圈嗎？
- ✓ 交換回來學分不能抵認會延畢嗎？
- ✓ 有辦法用非母語上那麼多課嗎？
- ✓ 有獨立解決生活問題大小事的能力嗎？
- ✓ 能適應陌生環境與跨文化交流嗎？



校內審查申請資格/限制

有效學籍：(校內申請時)

- 大學部本校二、三、四年級及碩博士生
- 大學部應屆畢業生(**限交換期間雙主修、輔系或學分學程尚有學分未修畢**)
- 轉學生校內申請時至少需有輔大一個學期的成績
- 成績標準：大學部於入學後各學期成績總平均在**70分以上**為優先，操行成績在80分以上，且無任何大過、小過等不良紀錄。
- 無論任何國家皆可申請，留意部份大陸港澳姊妹校只接受台生。

甄選作業流程

1. 搜集資料.說明會

瀏覽姐妹校相關資訊及學長姊心得

2. 收件

依每期公告規定繳交校內審查文件

3. 第一次審查

國教處召開專案審查小組書面資料審查

6. 提名.收件

繳交姐妹校要求相關審查文件

5. 切結書

錄取同學繳交資格確認書

4. 推薦

公布校內甄選推薦名單

7. 第二次審查

等候姐妹校審查核發入學許可

8. 行前會

自行辦理宿舍、該國簽證、機票

9. 交換

依姐妹校規定時間抵達當地註冊

申請資格-語文檢定

- 非英語系國家
 - 依姐妹校要求之能力檢定。
- 英語系國家
 - 檢定成績限兩年內有效之成績單，
(2020/05/27之後考的)
 - 需達下列其一標準：
 - ✓ TOEFL iBT 79
 - ✓ IELTS(Academic學術組) 6.5
 - ✓ TOEIC 750
 - 若姊妹校要求之英文檢定成績標準較高時，
則取其高(有些學校TOEIC要785)

申請資格-語文檢定

- 申請時至少須有網路成績，僅完成報考但未有成績者不予承認，亦不接受補件。

(例外)日語檢定JLPT:

可接受 2022/08/31 前補網路成績查詢畫面



第一次審查(校內審查作業)



- 初審：申請表須經所屬系/所之秘書、主任、院長及雙主修、輔系、學程辦公室之秘書、主任核可蓋章後，始可申請。

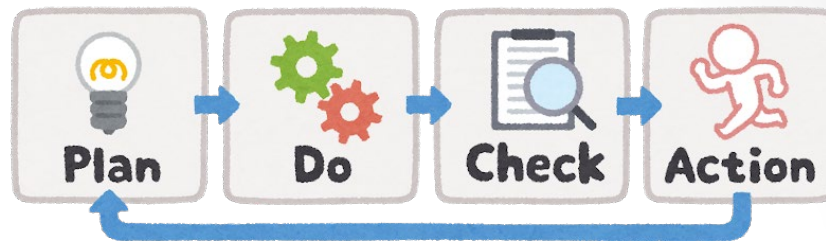
(別拖到截止日才在找師長蓋章!!)

- 複審：由國際及兩岸教育處召集專案審查小組進行書面審查，審查評分標準如下：

✓ **50%** 在校歷年平均成績

✓ **50%** 語言檢定成績(申請大陸姊妹校也會看)

須準備文件：

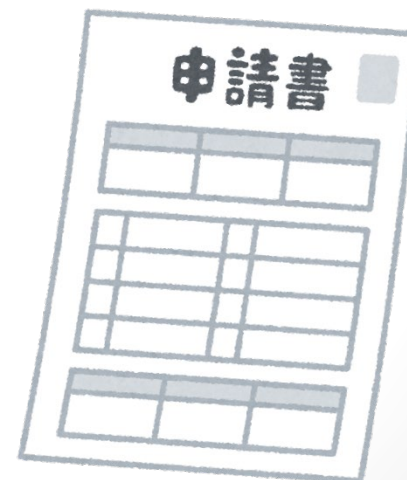


1. 紙本文件

- 報名表：需有家長簽章，冒充家長簽章者經查明屬實一律取消交換資格!!不得再申請!!

2. 電子文件PDF檔(上傳至線上申請系統)

- 書審資料-讀書計畫.簡歷. 校內/外表現證明. 清寒證明
- 歷年成績單(含班級排名)
- 語言檢定證明
- 個別檔案勿超過20MB



校內審查作業語言檢定評分機制(不分區)

TOEFL iBT	TOEIC	評分標準	IELTS 學術組	JLPT	TOPIK	其他歐洲 語言能力 分級CEFR	評分標準
46-59	550-665	40-49	5.5	N4	3級	B1	40
60-78	670-780	50-59	6.0				50
79-93	785-865	60-69	6.5	N3	4級	B2	60
94-101	870-940	70-79	7.0				70
102-109	945-990	80-89	7.5	N2	5級	C1	80
110-114		90-99	8.0				90
115-120		100	8.5	N1	6級	C2	100

同時備有兩種以上語言檢定者，**採較高評分擇一計算**。

校內審查作業語言檢定評分機制

- 提出以下國際認可證明在審查上較有優勢
 - TOEFL / IELTS / TOEIC
 - TestDaF / Goethe-Zertifikat(德檢)
 - DELE(西檢) ■ DELF(法檢)

- 外語能力測驗FLPT



只有台灣承認，除了聽讀能力以外，口說成績也是審查的一部份，僅供校內審查用，姊妹校是否認可需個別確認

校內審查作業語言檢定評分機制

- SIELE西班牙檢定考試



SERVICIO
INTERNACIONAL
DE EVALUACIÓN
DE LA LENGUA
ESPAÑOLA

僅供校內審查用，姊妹校是否認可需個別確認。

校內審查作業

如複審成績同分(取小數點第二位)，其獲推薦資格將參照如下順序：

1. 歷年班級排名百分比(名次/人數)
2. 歷年平均成績
3. 語言檢定成績
4. 其他社團競賽證明
5. 讀書計畫、自傳



111-2(2023春)交換生甄選時間表

為配合姊妹校收件時間，請盡早考取語言檢定成績。

流程	期間	備註說明
公告訊息及報考相關語檢	2022.03.15	待各校回傳申請限制與人數
準備校內審查文件	2022.03-2022.05	
繳交校內審查文件	2022.05.01- 2022.05.27	語檢尚無網路成績者，視為缺件，逾期不候。(只有日語組可補件)
公布校內甄選獲推薦名單	2022.06(非日語組) 2022.09(日語組)	
遞交申請件至姊妹校		視各校收件截止日期而定
行前準備	2022.09-2022.12	參加行前說明會、確認預選課程學分抵免、住宿、機票、簽證
前往姊妹校交換	111-2(2023春)	視各校開學日期而定

交換學校列表(詳細資訊)

- <http://isc.oie.fju.edu.tw/generalServices.jsp?labelID=40>



天主教輔仁大學
FU JEN CATHOLIC UNIVERSITY

國際學生中心

International Student Center

回首頁

輔仁大學

ENGLISH

網站地圖

中心介紹

外國籍學位生

赴姊妹校交換學生

來校交換學生

法規彙編

高教深耕計畫

首頁 > 赴姊妹校交換學生 > 交換學校列表

赴姊妹校交換學生

甄選作業流程

語言檢定校內評分標準

交換學校列表

資料表格下載

統計資料

雙聯計畫(校級)

跨校合作辦公室交換計畫

分布地圖



交換學校列表(詳細資訊)

- <http://isc.oie.fju.edu.tw/generalServices.jsp?labelID=40>

3. 快速點選：

- › 美洲區：#美國 #墨西哥 #多明尼加 #智利
- › 歐洲區：#西班牙 #義大利 #愛爾蘭 #英國 #丹麥 #荷蘭 #捷克 #斯洛伐克 #斯洛維尼亞 #奧地利 #德國 #法國
- › 亞洲區：#越南 #印度 #印尼 #馬來西亞 #泰國 #菲律賓 #新加坡 #韓國 #日本
- › 大洋洲區：#澳大利亞
- › 大陸港澳：#香港 #澳門 #中國

※ 如遇網頁連結失效歡迎來信 088837@mail.fju.edu.tw ※

地區	學校	簽約名額	備註	申請資料	交換學生心得
美國	匹茲堡州立大學Pittsburg State University	5		申請資料	點我查看
美國	舊金山大學University of San Francisco	-	兩校交換學生人數無法平衡，暫不開放本校學生申請交換 QS World University Rankings #801-1000	申請資料	點我查看
			QS World University Rankings #651-700		點我

重要!

姐妹校詳細資訊



- 申請資格(學生學籍.語檢要求)
- 簽約名額(不代表選派名額.請以各期公告為主)
- 注意事項(錄取後附加條件.額外費用)
- 課程資訊(學分.大綱.最低修習學分數)
- 住宿資訊(校內宿舍費用.校外合作機構)
- 最新一期FACTSHEET(務必詳細閱讀)

各區姐妹校資訊

- 美國、墨西哥、智利、澳洲地區皆開放學生選讀全校課程
- 法國、西班牙地區部份姊妹校僅須英語能力，無須法、西語能力，法國KEDGE高等商業學院、法國亞塞格管理學院、西班牙拉孟大學IQS經濟學院(**AACSB**認證)

各區姐妹校資訊

- 荷蘭格羅寧根大學僅開放管理學院課程，限管理學院或經濟系學生申請，碩士生申請需為管理相關系所學士畢業
- 德國、奧地利、斯洛伐克地區接受德語或英語能力

各區姐妹校資訊

- 韓國地區部份姊妹校僅須英語能力，無須韓語能力，且大多提供免費韓語課程
- 日本地區少數姊妹校提供英語專屬課程，無須日語能力，且大多提供免費日語課程
 - 國際教養大學
 - 西南學院大學
 - 電氣通信大學
 - 山形大學
 - 首都大學東京
 - 大阪商業大學
 - 上智大學



各區姐妹校資訊-日本地區

學校	語言要求
(秋季開班)國際教養大學、西南學院大學、首都大學東京	英語 TOEFL iBT 79 / IELTS 6.5 / TOEIC 785
(秋季開班)金澤星稜大學	日檢5級
(秋季開班)東北學院大學	日檢3級
(秋季開班)上智大學	日檢1級
(春季開班)愛知大學	日文主系、輔系 已修畢 17學分 以上

各區姐妹校資訊-日本地區

學校	語言要求
(春季開班) 岡山大學	英語 TOEFL iBT 79 / IELTS 6.5 / TOEIC 750
(春秋都開班) 電氣通信大學	英語 TOEFL iBT 79 / IELTS 6.5 限 Science 或 Engineering 相關系所學生
其他	日檢2級

自費姐妹校資訊

- 日本聖心女子大學語言密集課程：
 - ✓ 春/秋班都有開
 - ✓ 日文主系、輔系一年或具日文檢定成績2級
 - ✓ 期間：一學期(不能延長)
 - ✓ 費用：約日幣30萬元(已含宿舍費)
 - ✓ 位於東京澀谷
 - ✓ 宿舍高級新穎

自費姐妹校資訊

- 日本梅光學院大學：**只開在秋季班**
 - ✓ 至少修讀日文主系或輔系一年
 - ✓ 期間：限秋季班 (不能延長)
 - ✓ 費用：日幣20萬元(**不含宿舍費**)
 - ✓ 宿舍：自行尋找或透過學校推薦
 - ✓ 該校規定交換期間不得打工，違者取消交換生資格

各區姐妹校資訊

美國、歐洲、新加坡、香港、菲律賓姊妹校春季班開學為**1月第一週**，台灣學校的學期尚未結束，同學需自行評估期末考時間**(1月中)**，如與姊妹校入學時間有衝突，本中心無法代為協調，需尊重任課老師意見並取得同意。

AACSB 國際商學院促進協會認證

地區	學校	地區	學校	
法國	諾曼第管理學院	馬來西亞	馬來亞大學	
	翁傑高等商學院			
	勃艮第 - 第戎高等商學院	韓國	國立全南大學	
	亞塞格管理學院			梨花女子大學
	KEDGE高等商業學院			漢陽大學
荷蘭	格羅寧根大學	西江大學		
智利	智利天主教大學			
澳大利亞	昆士蘭科技大學			
西班牙	拉孟大學IQS經濟學院			

AACSB 國際商學院促進協會認證

地區	學校
香港	香港城市大學 香港浸會大學 嶺南大學
中國	復旦大學 大連理工大學 西安交通大學 對外經濟貿易大學 清華大學 同濟大學 中山大學 中國人民大學 南開大學 南京大學

獎學金資訊

校內獎學金-赴姊妹校留學獎學金

- 大學部前一學期學業成績達該班前**百分之二十**或學業平均成績達**80分**者為優先。
- 碩博士班一年級以上在學生，近一學期學業成績達該班**前五名**或學業平均成績達**85分**者為優先。
- 具備下列資格之一者，得斟酌優先獎助：(須檢附證明文件影本)
 - ✓ 在校參與社團活動並擔任幹部者
 - ✓ 曾參加校外比賽獲獎者
 - ✓ 低收入戶

校內獎學金-赴姊妹校留學獎學金

獲獎人數與補助額度視當年度學校預算做調整

- 大陸地區(含港澳) 每學期二萬元為上限
- 亞洲及非洲每學期三萬元為上限
- 歐洲、美洲和大洋洲地區每學期五萬元為上限

申請方式

校級交換生

- ✓ 自動代入候審名單

院系級交換生

- ✓ 透過院系級計畫承辦人申請

校外獎學金-教育部學海系列

教育部此要點依目的性不同，分為下列三類補助類型：

1. **學海飛颺**：選送優秀學生赴國外研修
2. **學海惜珠**：選送清寒優秀學生赴國外研修
3. 學海築夢：選送學生赴國外先進或具發展潛力之企業及機構進行職場實習。

每年1-2月公告!! 一年一次收件。
尚未獲得入學許可者也可申請。

常見問題Q&A

申請資格



Q & A-申請資格

我已經參加過院系級交換，還可以報名校級交換學生計畫嗎？

可以，在同學的修業年限內，校級交換計畫限交換一次，經院系簽定交換協議獲選派交換者不在此限。

Q & A-申請資格

如果開放申請學校限制欄只有寫TOEFL或是IELTS等非TOEIC考試分數，那會接受用換算的方式嗎？還是一定只有通過他列舉的幾個考試才符合限制？

TOEIC考試比較屬商業用途，大部份的姐妹校都不會接受，除非是商管學院類別之學校，否則僅參考TOEFL或IELTS的成績。

Q & A-申請資格

我只有TOEFL或IELTS成績，可以報名法國、西班牙、日本或韓國區的學校嗎？

可以，請留意各校的申請資格規定，僅有英語能力的同學屆時只能選修英文授課的科目，且須考量因為當地語言能力不足之關係造成的適應問題。

Q & A-申請資格

該如何選擇志願？

1.可先考慮想去哪個地區或國家學習專業知識或文化和語言學習環境。

2.要做足功課，查看姊妹校網站查詢學校課程資料、環境介紹或參考學長姊心得，再做出最適當的決定。

3.參考全球大學排名線上資訊

- 泰晤士高等教育世界大學排名

<http://www.timeshighereducation.co.uk/world-university-rankings/>

- QS世界大學排名

<http://www.topuniversities.com/university-rankings/world-university-rankings>

- 世界大學學術排名

<http://www.shanghairanking.com/>

4.各地區城市生活費概算請參考網址

<http://www.numbeo.com/cost-of-living/>

Q & A-申請資格

我的英文語言證明是高中時就考到了，可以當作語言能力證明嗎？(以申請111-2為例)

**不行，須在當期申請截止日前仍在兩年有效期內。
(2020/05/27之後考的)**

語言能力證明可以等成績出來後再補交嗎？

不行，同學在繳交校內備審文件時，語檢成績就必須達到規定門檻，未收到成績單者至少需附上網路查詢成績畫面。

常見問題Q&A

文件繳交



Q & A-文件繳交

申請表一定要蓋到院長章嗎？

對，別拖到截止日才在找師長蓋章。

校內申請表需要用信封裝起來嗎？

不用，愛護地球請雙面列印。

Q & A-文件繳交

讀書計畫有範例嗎？最多能寫幾頁？
填寫五間志願就要寫五份嗎？

不用，只須一份，沒有範例，格式不拘，中文至少500字，A4單面兩頁為限，內容可包含你為何欲前往該地區或該領域進行交換學生計畫、個人學經歷背景、條件與優勢、完成學業後之未來期許與規劃等，頁尾需有「學生簽名」及「導師或系秘核可蓋章」。

Q & A-文件繳交

個人簡歷有範例嗎？最多能寫幾頁？

沒有，但同學可參考以表格式或條列式呈現，兩頁為限。

另外繳交推薦信有加分嗎？

沒有，推薦信不是校內審查必要文件。

常見問題Q&A

審查結果



Q & A-審查結果

校內獲選派之學生，就表示申請姊妹校一定會被接受嗎？

通過本校校內甄選之學生，僅為獲得本校交換學生推薦資格，不代表已獲交換學校錄取；若未通過交換學校審核，錄取資格即自動取消，不得要求改分發他校。

在全球疫情尚未獲得控制的情況下，姊妹校仍有可能臨時取消入學，或是當地國家不發放簽證，請同學先有心理準備。

Q & A-審查結果

可在校內獲選派後因個人因素放棄資格嗎？

可以，但不得再參加往後交換學生甄選。

不可抗力之因素放棄除外(如:疫情、戰爭影響)

Q & A-審查結果

要怎麼看姊妹校的學分算法呢？怎樣才能知道系上會不會抵認？

由系上審核決定可以抵認的學分數，需自行向系上詢問。

- 本系必選修學分由所屬系所認定
- 通識課程學分由全人中心認定

Q & A-審查結果

請問有指定到姐妹校那裡要念什麼系嗎？

一般都會申請至自己所修專業相關的科系做交換，如申請至所學不相關的系所有可能會被姊妹校拒絕，不得更換至他校。

CONTACT US

Olly LIN 林姿儀 小姐

國際及兩岸教育處國際學生中心

耕莘樓113室

Tel 02-2905-2386

Email 088837@mail.fju.edu.tw

Website <http://isc.oie.fju.edu.tw/>

FB粉絲專頁 [facebook.com/fjuisc.tw](https://www.facebook.com/fjuisc.tw)